

Byrjendalæsi

MÍÐSTÖÐ SKÓLAÞRÓUNAR VIÐ HÁSKÓLANN Á AKUREYRI

1.tbl., 5 árg. Áb. Birna M. Svanbjörnsdóttir

Febrúar 2014

Starfið í vetur

Sem fyrr er kröftugt starf hjá kennurum sem kenna eftir aðferðum Byrjendalæsis. Í haust hófu þeir skólar þátttöku í verkefninu og þrettán skólar eru á öðru ári. Nokkrir skólar sem lokið hafa tveggja ára innleiðingarferli hafa komið aftur til leiks með miðstöðinni, annað hvort með því að mennta nýjan leiðtoga eða fá aftur reglulegar heimsóknir í skólann frá MSHA.

Í læsisteymi miðstöðvarinnar starfa nú fjórir sérfræðingar og skólar Byrjendalæsis eru í flestum landsfjórðungum.

Eins og í sönnu lærdómssamfélagi eru kennarar duglegir að læra hver með öðrum, hver af öðrum, ígrunda hvert skref í samræðu við aðra og deila góðum hugmyndum sín á milli.



Kennarar læra saman

Nokkur umræða hefur að undanfögnu átt sér stað í fjölmiðlum um aðferðir í lestrarkennslu. Við fögnum allri umræðu um læsi sem byggð er á þekkingu og miðar að framþróun. Ráðgjafi frá MSHA ræddi við Leif Hauksson um Byrjendalæsi í þættinum *Í sjónmáli* þann 5. febrúar síðastliðinn. Hljóðupptöku af samtali þeirra má nálgast á slóðinni <http://www.ruv.is/sarpurinn/sjonmal/05022014-1> Viðtalið hefst þegar 19 og hálf mínúta er liðin af þættinum.



Stöðvavinna



Ríkulegur afrakstur

Frá ritstjórn

Ágætu lesendur

Byrjendalæsisblaðið er sent í tölvupósti til allra skóla sem kenna eftir aðferðum Byrjendalæsis. Vefritið er einnig aðgengilegt á heimasíðu miðstöðvar skólaþróunar www.msha.is og á Moodle vef Byrjendalæsis. Nokkurt hlé hefur orðið á útgáfu blaðsins en hér verður þráðurinn tekinn upp að nýju.

Að þessu sinni eru skrif frá ráðgjöfum fyrirferðamikil en einnig eru í ritinu myndir og fréttir af vettvangi. Í blaðinu eru kynnt námskeið og ráðgjöf á vegum HA sem tengjast Byrjendalæsi, meðal annars. Sagt verður frá rannsókn sem stendur yfir á Byrjendalæsi og einnig fyrirhugaðri Námsstefnu um Byrjendalæsi og ráðstefnu um læsi.

Umsjón með efni blaðsins hefur læsisteymi miðstöðvarinnar; Jenný Gunnbjörnsdóttir, Ragnheiður Lilja Bjarnadóttir, Þóra Rósa Geirsdóttir og Hólmfríður Árnadóttir og hvetjum við kennara til að senda inn efni í blaðið á netfangið jennyg@unak.is

Á döfinni:

Smíðjur verða nú um miðjan mánuð á öllum svæðum.

Fyrirlögn Læsisprófa fer fram 10.– 21. febrúar.

Skiladagur úrlausna til MSHA er í síðasta lagi 28. febrúar.

Mikilvægar dagsetningar:

12. september:

Námsstefna um Byrjendalæsi. Opin öllum sem áhuga hafa á málefnum.

13. september:

Ráðstefna um læsi.

Efni í blaðinu:

FRÁ RITSTJÓRN	1
STARFIÐ Í VETUR	1
Á DÖFINNI	1
BYRJENDALÆSI—AÐ NÁ ÁRANGRI	2
BYRJENDALÆSI—NÁMSKEIÐ OG RÁÐGJÖF	3
NÁMSTEFNA OG RÁÐSTEFNA Í HAUST	3
NETIÐ TIL SAMSKIPTA	4
RANNSÓKN Á BYRJENDALÆSI	4
LESTUR BARNNA HEIMA-FJÖLSKYLDULÆSI	5

Byrjendalæsi

Af vettvangi



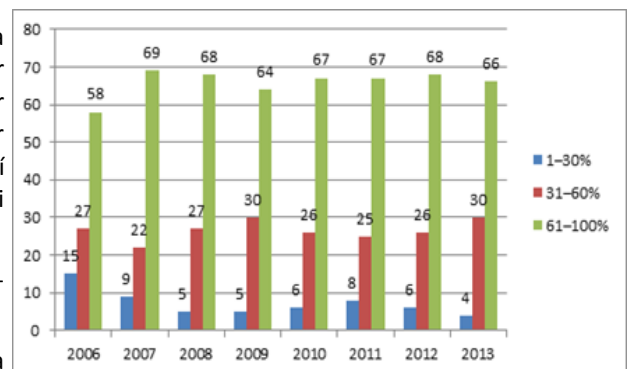
Byrjendalæsi og árangur nemenda í læsi Þegar árangur nemenda dalar á skimunarprófum

Mikilvægt er að kennarar fylgist vel með árangri og framförum nemenda sinna í læsi. Það gera þeir fyrst og fremst með því að lesa í stöðu og námslegar þarfir út frá daglegri vinnu nemenda og bregðast við þeim jafnóðum með fjölbreyttum námstækifærum í skólastofunni. Við mat á árangri eru einnig nýtt formleg próf og kannarnir sem gefa ákveðnar upplýsingar um árangur nemenda, en einnig gefa slík próf kost á ýmsum samanburði innan og milli skóla og svæða. Skimunarprófið LÆSI fyrir 1. og 2. bekk og prófið *Lesmál* hafa verið notuð í skólum sem kenna eftir aðferðum Byrjendalæsis undanfarin ár og því gefst kostur á nýta niðurstöðurnar við samanburð af ýmsum toga.

Fyrst er til að taka að skimunarprófum eins og LÆSI er ætlað að leita að börnum sem kunna að þurfa á persónulegri kennslu að halda í bráð eða lengd. Eins og slík tæki eru hentug og einföld í fyrirlögn má ekki ætla þeim meira en þau standa fyrir. Forspáröryggi skimunarprófa er erfitt að tryggja. Þannig getur skimunarpróf sleppt í gegn nemendum sem síðar kemur í ljós að þurfa á sértækri aðstoð að halda. Sömuleiðis geta slík próf bent á börn sem ekki reynast þurfa á sérstakri aðstoð að halda í lestrarnáminu (Torgesen, 1998).

Nokkur umræða hefur að undanförunni verið um slakan árangur nemenda, einkum í Reykjavík, á skimunarprófi LÆSI 2 sem lagt er fyrir nemendum í 2. bekk. Vorið 2013 var frammistaða reykvískra nemenda heldur lakari en árin áður og höfðu ýmsir af því áhyggjur. Umrætt próf er lagt fyrir í reykvískum skólum í apríl en í öðrum skólum sem kenna eftir aðferðum Byrjendalæsis er prófið lagt fyrir í febrúar. Viðmið í Reykjavík miða við 65% árangur en viðmið um ásættanlegan árangur BL skóla miðast við 61%.

Myndin hér til hliðar sýnir samantekt á árangri barna í 2. bekk allra skóla á Akureyri s.l. átta ár. Ef frá er talið fyrsta árið þá helst árangur nokkuð stöðugur milli ára, þó sést að veturinn 2009 er meðalárangur fimm prósentustigum lægri en árið 2007. Fyrsta árið kenndu tveir skólar eftir Byrjendalæsi en smátt og smátt hafa allir skólarnir í bænum tekið upp aðferðina. Athyglisvert er að það eru að jafnaði mjög fáir nemendur sem eiga í verulegum vanda.



Staða nemenda á Akureyri bendir ekki til þess að aðferðin Byrjendalæsi sé þeim sérstakur fjötur um fót í læsinnámi.

Hvernig sem niðurstöður læsisprófa eru á hverjum tíma, þá þurfa kennarar að rýna vel í einstaka þætti þeirra og bregðast strax við þörfum nemenda út frá prófinu. Mikilvægt er að kennarar bíði ekki eftir að þessi próf verið lögð fyrir heldur hafi allt frá vetrarbyrjun yfirsýn yfir þarfir hvers nemenda þannig að þeir fái kennslu við hæfi bæði fyrir og eftir fyrirlagningu skimunarprófanna. Séu kennarar í vafa um hvort þeir séu á réttri leið varðandi einstaklingsmiðaðar þarfir nemenda, er bent á eftirfarandi leiðir sem kennarar geta farið til að styrkja sig í starfi:

- * Lesið sér betur til um læsiskennslu og/eða óskað eftir lausnarmiðaðri samræðu við starfsfélaga innan skóla, BL-leiðtoga eða HA ráðgjafa.
- * Óskað eftir að sjá aðra BL kennara að störfum og átt síðan við hann/þá lausnamiðaða samræðu.
 - * Rætt við einstaka nemendur til að átta sig á hvernig hann/hún upplifir námið, hvernig viðkomandi finnst auðveldast að læra o.s.frv.



Á almennum nótum tel ég að það megi/eigi að kenna meira og læra meira í læsi á öðrum vetri í grunnskóla, einkum hvað varðar sjálfstæð vinnubrögð í lestri, textagerð og greinandi hugsun.

Rósa Eggertsdóttir

Byrjendalæsi

Byrjendalæsi að loknu tveggja ára innleiðingarstarfi

Markmið með starfsþróun í skólum er að stuðla að betri árangri í skólustarfi. Rannsóknir sýna að það taki allt að fimm til tíu ár að festa raunverulegar breytingar á skólustarfi í sessi. Með þátttöku í þróunarstarfi Byrjendalæsis taka kennarar þátt í lærdómsferli, þeir ígrunda eigið starf og tileinka sér nýja þekkingu og færni við læsiskennsluna. Skólar hafa fundið á eigin skinni að formlegur stuðningur frá HA þarf að standa lengur og hafa ýmsir skólar óskað eftir áframhaldandi stuðningi við verkefnið.

Miðstöð skólaþróunar býður upp á eftirfarandi samstarfsmöguleika að loknu tveggja ára innleiðingarferli:

Starfandi Byrjendalæsis kennarar	Starfandi leiðtogar í Byrjendalæsi
Opið námskeið að hausti Lykilþættir Byrjendalæsis Dýpkun valinna aðferða Leiðsagnarmat, að lesa í þarfir barna út frá daglegum viðfangsefnum Stigvaxandi sjálfstæði nemenda í námi	Opið námskeið að hausti Lykilþættir Byrjendalæsis Að festa þróunarstarf í sessi Ráðgjöf og endurgjöf til kennara Skólamenning og forysta
Skólar – að lokinni innleiðingu	Starfandi leiðtogar í Byrjendalæsi
Heimsóknir frá ráðgjafa MSHA í skóla. Reglulegar heimsóknir t.d. 4x yfir veturinn. Ákveðnir þættir Byrjendalæsis teknir fyrir í hverri heimsókn ásamt ráðgjafaviðtölum við kennara og leiðtoga í minni eða stærri hópum.	Reglulegir samráðsfundir leiðtoga af svæðum Ákveðnir þættir Byrjendalæsis ræddir á hverjum fundi ásamt þáttum er varða leiðsögn og ráðgjöf leiðtoga.

Námstefna um Byrjendalæsi og ráðstefna um læsi 12. og 13. september 2014

Miðstöð skólaþróunar stendur fyrir námstefnu um Byrjendalæsi annað hvert ár. Nú haustið 2014 verður námsstefnan haldin þann 12. september og í kjölfarið verður ráðstefna um læsi þann 13. september. Tímasetning er ávallt valin sem næst *Degi læsis* sem er þann 8. september ár hvert. Námstefnan þetta árið er sú þriðja í röðinni og voru báðar hinar fyrri vel sóttar og almenn ánægja allra sem að komu.



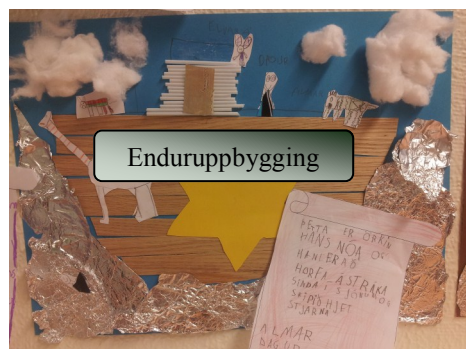
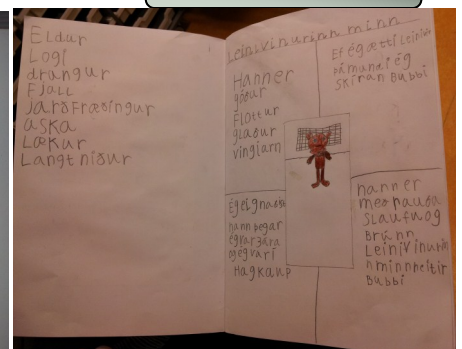
Undirbúningur fyrir námstefnuna er að hefjast og gott væri að fá ábendingar um efni og ekki síður tilboð frá kennurum um að koma með erindi, kynningu eða efni til að sýna á veggjum.

Námstefnan verður opin öllum þeim sem áhuga hafa á mál-efninu.

Ritun 1. bekkur



Ritun 2. bekkur



Söguvegur



Byrjendalæsi

Netmiðlar og samskipti



Líkt og undanfarin ár hafa skólar sem kenna eftir aðferðum Byrjendalæsi aðgang að sameiginlegu vefsvæði á kennsluvefnum Moodle. Á svæðinu er að finna efni frá miðstöð skólaþróunar en einnig fjölda kennsluáætlananna frá starfandi kennurum. Þessa dagana eru kennarar að senda inn nýjar áætlanir sem smám saman bætast í hóp fyrri áætlananna. Verða þessar nýju áætlanir sérmerktar um sinn. Auðvelt er að komast á svæðið af heimasíðu okkar www.msha.is.



Byrjendalæsið er einnig með síðu á samskiptavefnum facebook. Síðan er lifandi og skemmtileg og kennarar eru duglegir að setja þar inn spurningar og svör, myndir og verkefni. Í síðustu viku mátti til dæmis lesa á síðunni að nú er hægt að fá íslenska frauðstarfi hjá Ísey.is



Rannsókn á Byrjendalæsi

Rannsóknir á skólastarfi eru mikilvægur leiðarvísir fyrir starfandi skólafólk og þá sem móta áherslur í skólastarfi. Haustið 2011 hófst viðamikil rannsókn á Byrjendalæsi og hafa verið birtar fyrstu niðurstöður úr einstökum þáttum hennar.

Að rannsókninni standa 15 rannsakendur af hug- og félagsvísindasviði HA og Menntavísindasviði HÍ, af skólaskrifstofum Reykjavíkur og Akureyrar, auk meistara-nema. Markmið rannsóknarinnar er að efla rannsóknir og þekkingu á læsi og stuðla að þróun læsismenntunar í grunnskólum. Enn fremur að greina íslenska stefnumótun um læsismenntun og þróunarverkefni Byrjendalæsi í ljósi alþjóðlegrar þekkingar, og til að varpa ljósi á starfs- og skólaþróun við innleiðslu og festingu breytinga á læsismenntun.

Rannsóknin beinist að tveimur lykilþáttum Byrjendalæsis: Annars vegar námi og kennslu og hins vegar starfsþróun sem felur í sér rannsókn á starfi leiðtoga og innri þróunarskilyrðum skóla. Ráðgjafi rannsóknarhópsins er Sue Ellis, Reader við Strathclydeháskóla í Glasgow og sérfræðingur í læsi og læsissóknnum. Verkefnisstjóri er Rúnar Sigþórsson prófessor við kennaradeild HA en ásamt honum mynda stjórn verkefnisins: Gretar L. Marinósson prófessor við Menntavísindasvið HÍ, Halldóra Haraldsdóttir dósent við kennaradeild HA og Sigríður Margrét Sigurðardóttir lektor við kennaradeild HA.

Birst hefur ritrýnd grein í Netlu eftir þær Eygló Björnsdóttur, Maríu Steingrímsdóttur og Sigríði Sigurðardóttur: *Innleiðing á Byrjendalæsi – Viðhorf og reynsla kennara*. Slóð á greinina er <http://netla.hi.is/greinar/2013/ryn/011.pdf>

Haldin hafa verið sjö erindi á ráðstefnum þar sem fyrstu niðurstöður rannsóknarinnar hafa verið kynntar og að auki hafa verið skrifaðar meistaraþrófsritgerðir um Byrjendalæsi. Nánar má lesa um rannsóknina á vef Rúnars Sigþórssonar á slóðinni http://staff.unak.is/not/runar/Rannsoknir/BL_rannsokn.htm

Bókatíðindi

Út er komin bókin *Fagmennska í skólastarfi. Skrifað til heiðurs Trausta Þorsteinssyni*.

Auk viðtals við Trausta er að finna 13 kafla um menntamál.

Í tveimur köflum er skrifað um læsi: *Fágæti og furðuverk: Læsishvetjandi verkefni* eftir Ingibjörgu Auðunsdóttur og *Starfsþróun og varanlegar breytingar í skólastarfi: Byrjendalæsi í ljósi fræða um starfsþróun* eftir Rósu Eggertsdóttur.



Lestur barna heima — fjölskyldulæsi

Á undanförnum áratugum hefur safnast saman mikil þekking á eðli læsis. Það hefur sýnt sig að læsi er ekki einföld færni. Læsi er félagsleg athöfn, sem tekur á sig mörg form, með mismunandi tilgang og innihald, allt eftir aðstæðum hverju sinni. Larson og Mars (2006) segja að rannsakendur hafi áttað sig á að áhrif fjölskyldu á nám barns hættir ekki þegar það hefur skólagöngu. Það sem fjölskyldur gera eða gera ekki heima með börnum sínum hefur áhrif á nám þeirra, þ.m.t. læsi. Þeir skilgreina *family literacy*, hér nefnt fjölskyldulæsi, sem félagslega- og menningarlega athöfn innan fjölskyldu tengda rituðum texta.

Fram kemur hjá Hannon (2006) að upp úr 1980 var farið að rannsaka fjölskyldulæsi og fundu rannsakendur að stuðningur og reynsla barns, sem það fékk innan fjölskyldu hafði áhrif á læsinnám þess. Samskipti foreldra og barns í tengslum við sögulestur og reynsla barnsins af prentuðu efni sömuleiðis. Viðhorf einstaklinga innan fjölskyldunnar, s.s. áhugi, geta og notkun á rituðu efni hafði áhrif á barnið og nám þess.

Rannsóknir hafa leitt í ljós, sjá t.d. (Moll, 1992) að mikilvægt er að líta á breytileika fjölskyldna sem bjargir. Þeir segja allar fjölskyldur búa yfir björgum og hluti af björgunum er þekking og viðhorf foreldra, sem þeir segja sjóð barnsins og nýttist í námi þess. Hlutverk kennara, að mati Moll, er að átta sig á björgum fjölskyldunnar og þekkingu innan samfélagsins til að skapa betra námsaðstæður fyrir öll börn.

Foreldrar og börn geta gert margt saman og hér að neðan er listi sem gæti orðið kveikjan að ýmsum verkefnum foreldra og barna til að efla lestur við upphaf skólagöngu.

Það sem allir foreldrar geta gert:

- * Gefið barninu tíma.
- * Hvatt barnið áfram þegar það reynir að lesa og skrifa, leyft því að fylgjast með fullorðnum skrifa.
- * Séð til þess að á heimilinu hafi barnið aðgang að blýöntum, litum, pappír og stöfum sem hægt er að leika sér með.
- * Hjálpað barninu við að þúsla einföld orð, skrifað einföld orð í sand, snjó eða á annan hátt.
- * Skrifað nafn barnsins á hluti sem það á.
- * Lesið fyrir og með barninu á kvöldin fyrir svefninn.
- * Tekið þátt í leik barnsins með því að skrifa lista eða annað viðeigandi sem tengist leikum.
- * Hjálpað barninu að búa til myndskreytta bók og ef áhugi er fyrir hendi að skrifa texta við myndirnar.
- * Sagt sögur í bílferðum eða í strætó.
- * Lesið fyrir og með barninu, jafnvel þó barnið sé farið að lesa sjálf – rætt efni textans og virkjað börnin í lestrinum. Sett efnið í samhengi við reynslu barnsins og daglegt líf.
- * Átta sig á hvert áhugasvið barnsins er og hjálpa því að leita að bókum og tímaritum um efnið. Mikilvægt er að sýna áhugamáli barnsins þá virðingu að það skynji einlægán áhuga foreldrisins á efniinu.
- * Farið á bókasafnið vikulega og séð til þess að gott aðgengi sé að bókum, hljóðbókum eða tímaritum.
- * Verið góð lestrarfyrirmynd, sérstaklega er feðrum og karlkyns einstaklingum í fjölskyldum drengja bent á mikilvægi fyrirmyndarinnar. Áriðandi er að barn sjái fullorðinn einstakling lesa af ákafa heima. Þá eru meiri líkur á að barnið lesi af ákafa.
- * Gert barnið að þátttakanda í daglegum lestrar- og skrifarathöfnum fjölskyldunnar, haft fjölskyldulestrarkvöld.
- * Lesið blöðin, skrifað innkaupalista og fengið barnið til að hjálpa til við að finna vörurnar í hillunum, lesið mataruppskriftir um leið og eldað er, lesið dagskrá sjónvarpsins og textann, lesið notkunarleiðbeiningar hluta sem til eru á heimilinu, skrifað og lesið á kort og tölvupóst, skoðað vefsíður og tölvuforrit saman o.s.frv.



Með því að börnin séu höfð með í daglegu athöfnum allra í fjölskyldunni aukast líkurnar á því að þau uppgötvi tilganginn og ánægjuna af lestri og skrift. Læsi er á allra ábyrgð, ekki bara skólans. Læsi er ekki námsgrein heldur grundvallarfærni sem gengur þvert á allar námsgreinar og er undirstaða annars náms. Því er mikilvægt að heimili og skólar séu samstíga í því að styrkja læsi barna.

Ingibjörg Auðunsdóttir, sérfræðingur á miðstöð skólaþróunar HA.